

# **ATS Commander XT**

программирование станции РЕГИОН-120ХТ  
с помощью ПК

## **ИНСТРУКЦИЯ ПОЛЬЗОВАТЕЛЯ**

версия 2.4

# ОГЛАВЛЕНИЕ

1.	ТРЕБОВАНИЯ К ПК .....	3
2.	УСТАНОВКА ПРОГРАММНОГО ОБЕСПЕЧЕНИЯ .....	3
3.	РАБОТА С ПРОГРАММОЙ .....	4
3.1	Начало работы .....	4
3.2	Программирование конфигурации блоков и слотов .....	4
3.2.1	Конфигурирование блоков .....	5
3.2.2	Установка, смена и удаление модулей в слоте .....	5
3.2.3	Порты в модуле. Подключение консолей. ....	6
3.3	Программирование групп и параметров портов .....	7
3.3.1	Программирование групп .....	7
3.3.2	Программирование параметров портов .....	9
3.4	Установка общесистемных параметров .....	12
4	Установка параметров связи со станцией .....	15
4.1	Установка типа связи со станцией .....	15
4.2	Установка IP - параметров станции .....	16
5	Отправка и прием конфигурации .....	17
	ПРИЛОЖЕНИЕ 1. Схема полного нуль-модемного кабеля. ....	18

## 1. ТРЕБОВАНИЯ К ПК

- ОС Windows XP или выше
- Процессор Pentium 4 или выше,
- ОЗУ 1 Гб. или более,
- Порт RS232 или Сетевая карта.

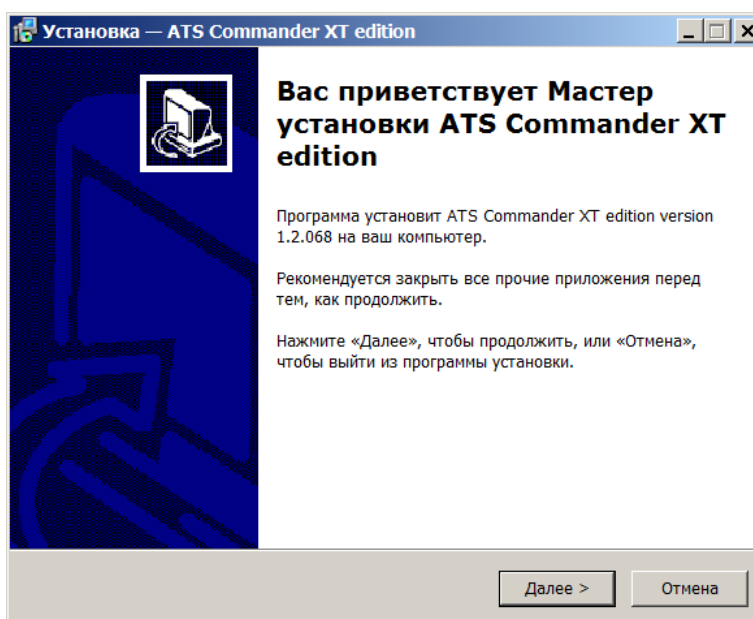
## 2. УСТАНОВКА ПРОГРАММНОГО ОБЕСПЕЧЕНИЯ

Перед началом конфигурирования станции, необходимо выбрать определенную версию ПО “ATS Commander” в зависимости от версии прошивки вашей станции в соответствии с таблицей 1.

**Таблица 1.** Соответствие версий ПО “ATS Commander” и версий прошивок станции.

№	Версия прошивки станции	Версия “ATS Commander”
1	13.0 - 13.10	1.1.064
2	13.11 - 13.33	1.1.066
3	13.34 - 13.36	1.1.067
4	13.37 - 13.38	1.1.069
5	13.39 - 13.63, 15.00 - 15.09	1.1.075
6	14.27 - 14.46, 16.00 - 16.04	1.2.069
7	15.10, 15.11, K17.03, K17.04	1.1.094
8	16.05, 16.06, K18.01, K18.02	1.2.082

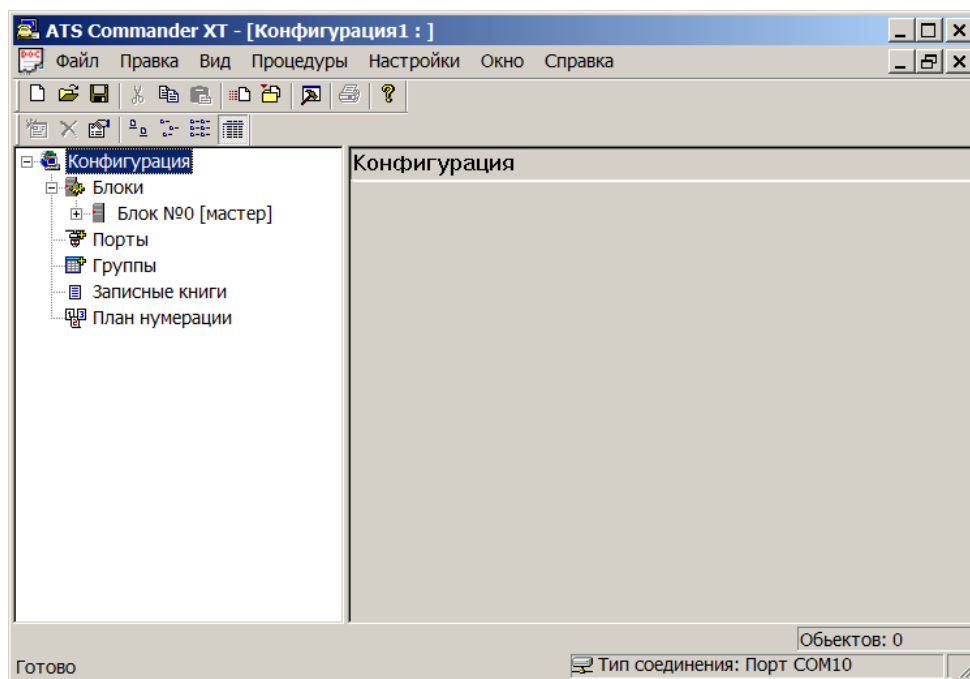
Запустите файл установки и следуйте указаниям мастера установки.



### 3. РАБОТА С ПРОГРАММОЙ

#### 3.1 Начало работы

Запустить программу “ATS Commander”. На рисунке представлен внешний вид основного окна.



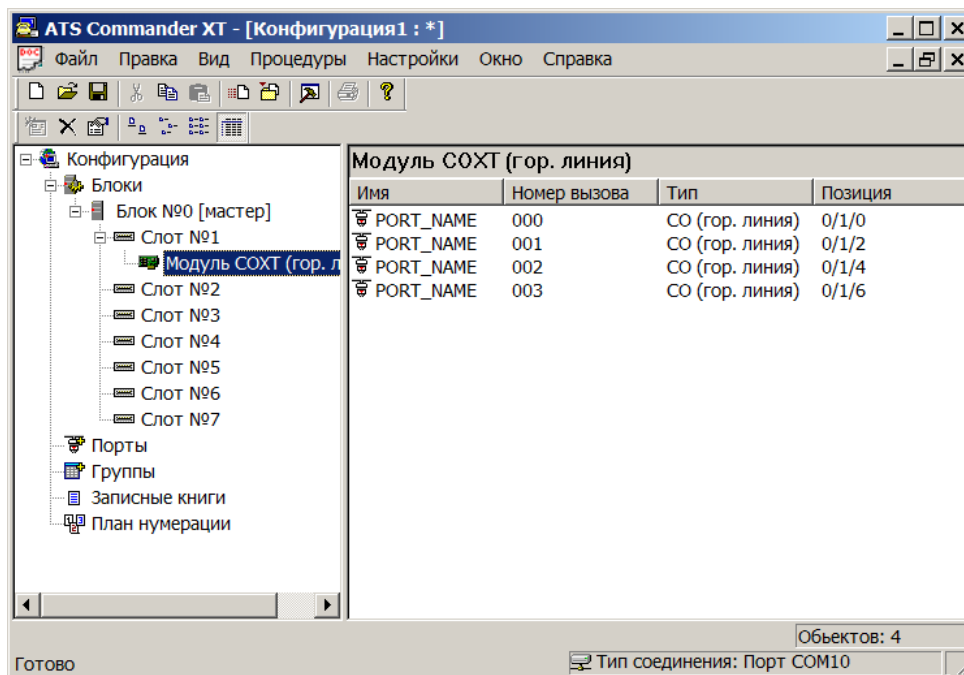
Для загрузки конфигурации откройте меню “**Файл**” и выберите команду “**Открыть**”.

Для сохранения конфигурации откройте меню “**Файл**” и выберите команду “**Сохранить как**”, после чего укажите папку, в которой следует сохранить данную конфигурацию.

Для создания новой конфигурации откройте меню «**Файл**» и выберите пункт «**Создать**». Можно также загрузить конфигурационный файл непосредственно со станции “**РЕГИОН-120ХТ**”. Для этого см. раздел “**Отправка и прием конфигурации**”.

#### 3.2 Программирование конфигурации блоков и слотов

В левой части основного окна необходимо выбрать пункт “**Конфигурация - блоки**”.



### 3.2.1 Конфигурирование блоков

Блоком именуется один базовый блок станции. Конфигурация блоков необходима, если производится объединение нескольких базовых блоков (до 4) в одну систему. В противном случае необходимо оставить устанавливаемое по умолчанию количество блоков - один, с номером "Блок №0".

Для добавления следующего базового блока выбрать мышью пункт "**Блоки**", а затем кнопку "**Добавить**" на панели инструментов. В появившемся окне щелкнуть мышью "**ОК**". При этом в конфигурации появится следующий блок.

Для удаления блока выбрать мышью "**Блок**" с нужным номером, а затем нажать кнопку "**Удалить**". После подтверждения блок будет удален.

### 3.2.2 Установка, смена и удаление модулей в слоте

При выборе требуемого блока, в правой части окна отображается список слотов этого блока. В любом случае в списке указываются все 7 слотов, имеющихся в блоке «**Мастер**» и все 8 слотов, имеющиеся в каждом из блоков «**Подчиненный**».

Запрограммированные слоты обозначаются знаком "+" слева от номера слота.

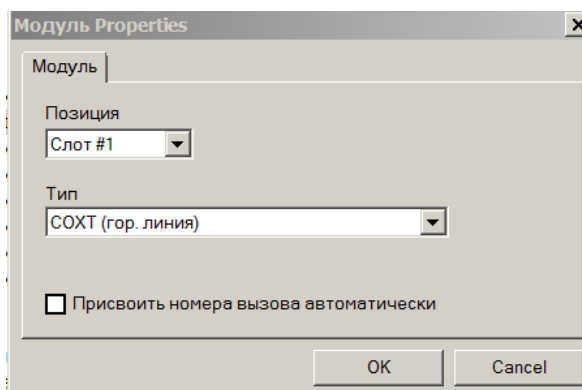
Описание модулей:

- модуль, работающий с внешними (соединительными) линиями, именуется СОХТ и имеет 4 порта;
- модуль, работающий с внутренними стандартными абонентами, именуется SLXT и имеет 8 портов;
- модуль, работающий с аппаратами местной батареи именуется SMXT и имеет 4 порта;
- совмещенный модуль, имеющий 4 стандартных порта и 2 системных, именуется KTSL;
- модуль, обеспечивающий тональный набор, именуется DTMFXT и содержит 8 приемников и 8 передатчиков;
- модуль E1-XT работает с потоком E1 ISDN и устанавливается либо в 1 слот (при установке одной платы E1-XT), либо в 1 и 2 слоты (2 модуля).

Всего в станции может быть использовано не более двух модулей E1-ХТ. При выборе нужного вам слота, под номером слота появится тип запрограммированного в этом слоте модуля. Если слот не запрограммирован, надпись с типом модуля не появится.

Для смены типа модуля в слоте можно сначала удалить модуль, уже запрограммированный в слоте, либо щелкнуть мышью на закладке "**Свойства**" модуля и поменять его тип.

Для удаления модуля нужно выбрать мышью требуемый модуль, а затем нажать кнопку "**Удалить**". После подтверждения модуль будет удален.

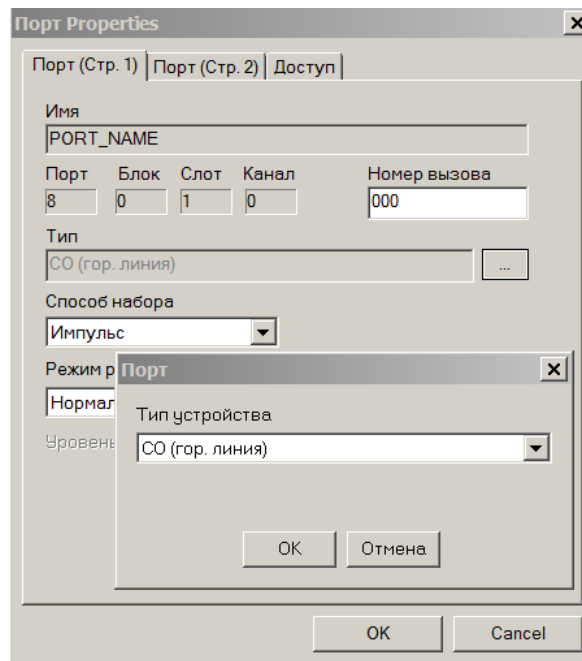


Для добавления нового модуля в пустой слот, нужно выбрать мышью нужный слот, а затем нажать кнопку "**Добавить**". В появившемся окне требуется указать тип модуля. Номера вызова портов назначаются автоматически, если включена опция «**Присвоить номера вызова автоматически**».

Для перемещения модуля из данного слота в другой пустой слот в открытом окне "**Свойства**" модуля указать в окне "**Слот**" номер нужного слота.

### **3.2.3 Порты в модуле. Подключение консолей.**

В левой части окна выберите нужный модуль. Под ним появится список портов для данного модуля. Щелкнув правой кнопкой мыши по наименованию порта, выберите пункт "**Свойства**", после чего появится окно свойств данного порта. Щелкните по кнопке справа от окна "**Тип**", появится окно выбора типа порта.



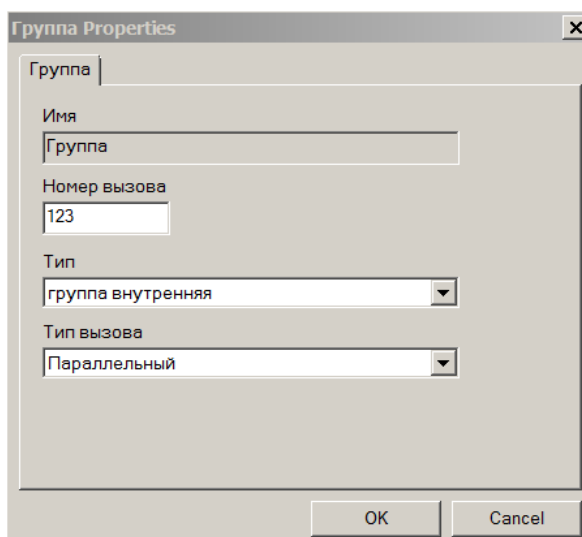
Для портов внешних линий и портов стандартных аппаратов возможен только один вариант: порт включен. Для модуля системных аппаратов в этом же окне выбирается тип установленного устройства: системный аппарат или консоль расширения системного аппарата. После выбора щелкните мышью "ОК". Сохранить созданную вновь конфигурацию в файле.

### 3.3 Программирование групп и параметров портов

Открыть            нужную            вам            конфигурацию,            например  
 "C:/AtsRegXT/Config01/Конфигурация1".

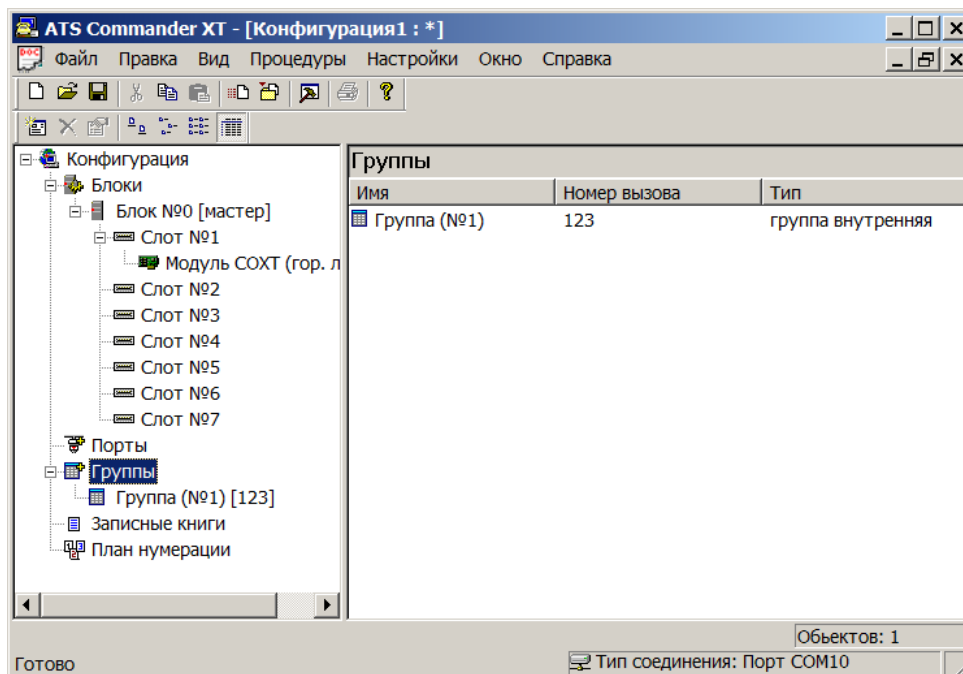
#### 3.3.1 Программирование групп

Для создания группы щелкнуть левой, а затем правой кнопкой мыши на пункте "Группы", затем на появившейся строке "Добавить группу". Наименования групп присваиваются автоматически и не могут быть изменены.



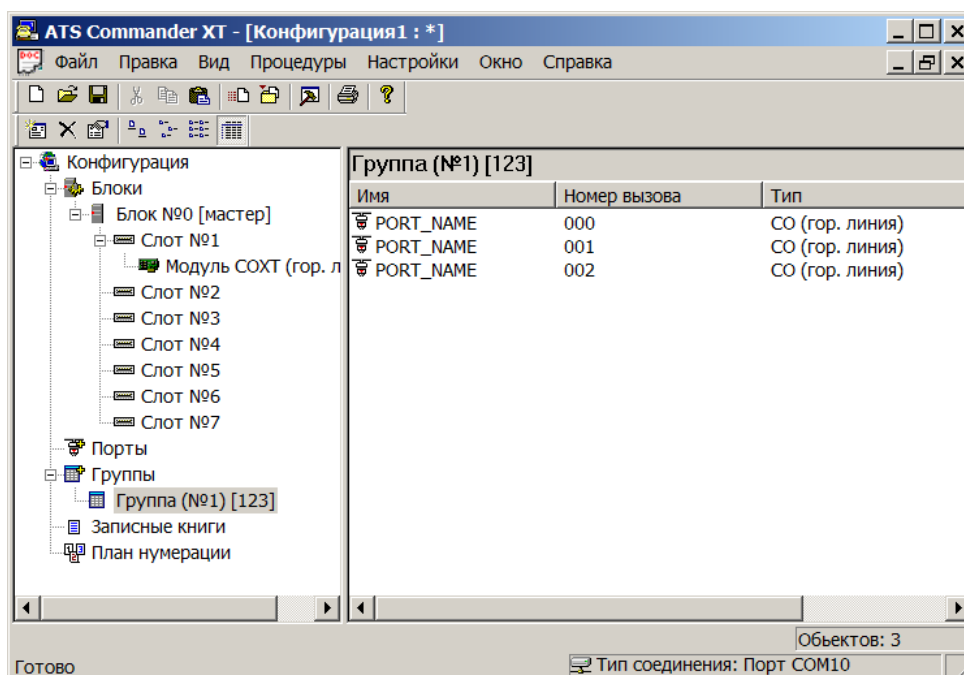
В поле "Номер вызова" вписать номер, по которому будет осуществляться вызов данной группы. Номер не должен пересекаться с уже существующими абонентскими номерами аппаратов и функций. Двухзначный номер не должен совпадать с первыми двумя, а однозначный – с первыми цифрами уже имеющихся номеров.

Выбрать тип группы. Затем нажать "ОК". В левом окне появится значок созданной вами группы.



Выбрать мышью пункт "Группы", а затем "Порты" в левом окне.

В правом окне навести мышью на абонентский номер, который вы хотите поместить в группу (нажав клавишу "CTRL", можно выделить сразу несколько портов), нажать кнопку «Копировать» в панели инструментов, затем, щелкнув по названию нужной группы, нажать кнопку «Вставить» на панели инструментов. Порт или несколько портов будут помещены в нужную группу.





Для удаления порта из группы выбрать мышью требуемую группу в левой части окна. При этом название группы будет выделено цветом, а в правом окне появится список портов участников этой группы. Выбрать мышью удаляемый порт, затем нажать кнопку **"Удалить"** на инструментальной панели.

**Недопустимо помещать в одну группу внешние линии и внутренних абонентов одновременно, такая группа будет неработоспособна.**

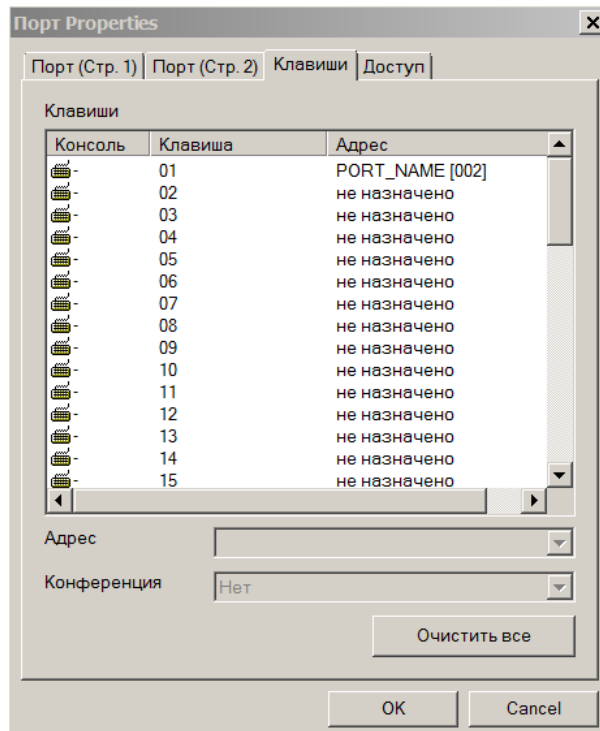
### 3.3.2 Программирование параметров портов

Для расположения портов на экране компьютера в порядке их места по слотам и модулям щелкнуть мышью на заглавии **"Позиция"**, в порядке их вызывных номеров – на заглавии **«Номер»**. Щелкнуть мышью два раза в правом окне наименование нужного порта, после чего появится окно параметров.

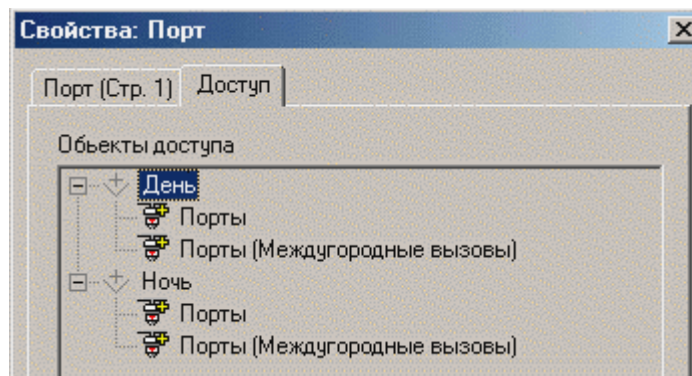
Порт	Блок	Слот	Канал	Номер вызова
16	0	2	0	300

В этом окне можно проверить и поменять параметры порта: его имя (в данной версии имя сохраняется только на компьютере, в станцию и из станции не передается), номер вызова, тип порта. Полное описание этих параметров находится в **"Инструкции пользователя для станции РЕГИОН-120ХТ"**.

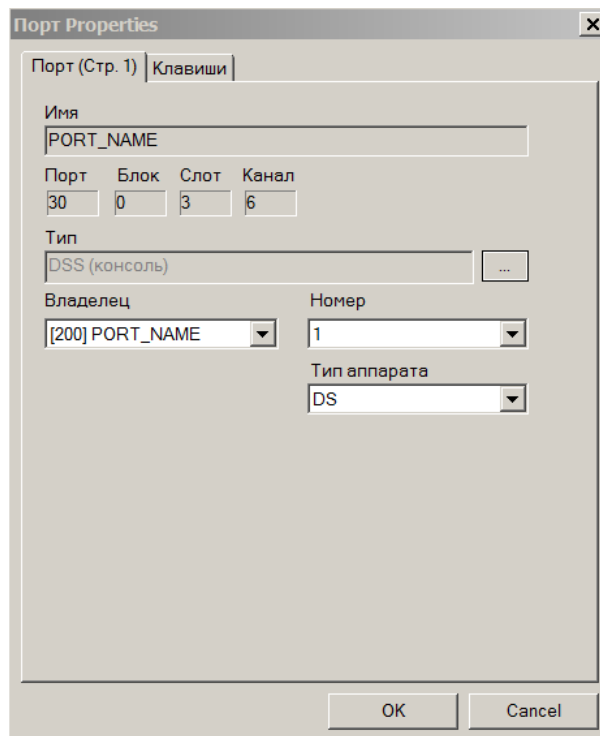
Для системных портов можно назначить номер абонента (заместителя), которому будут автоматически переадресовываться все вызовы на данный пульт, после включения режима перевода вызовов заместителю. Для программирования клавиш прямого вызова абонента щелкните по закладке **"Клавиши"**. Выбрав клавишу, укажите номер порта или группы из списка.



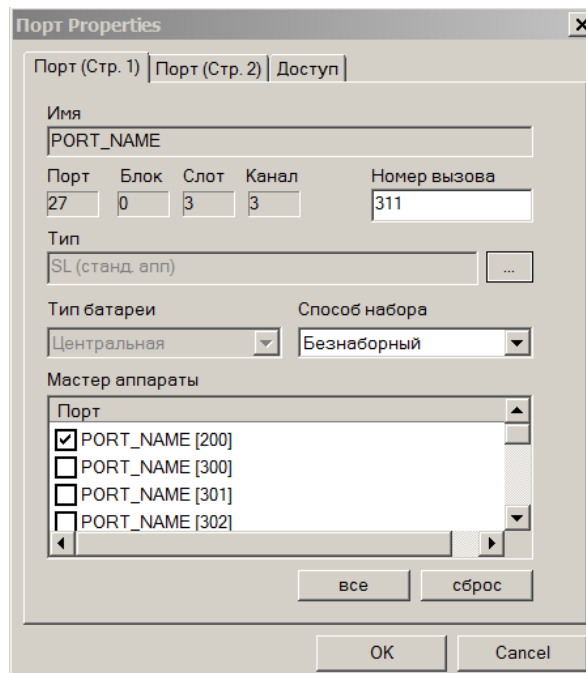
Для программирования выхода на городские и междугородние линии щелкните по закладке "**Доступ**". Для разрешения выхода по определенной линии, поставьте галочку напротив соответствующего порта.



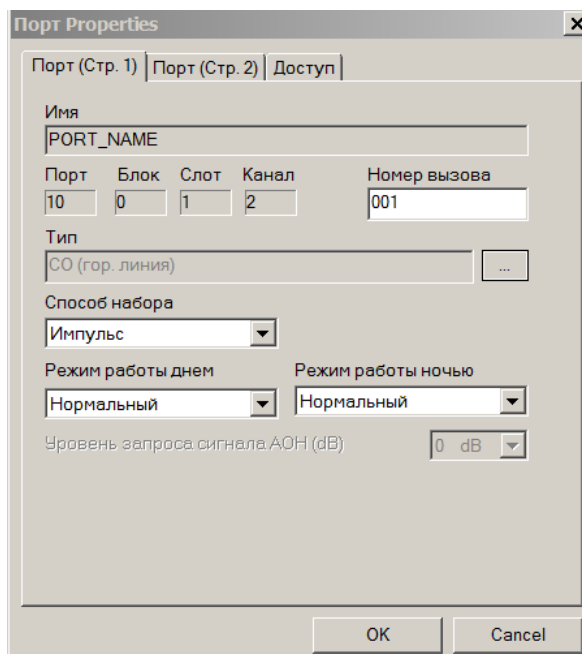
Для привязки консоли к пульту, необходимо в свойствах порта консоли указать "**Владельца**" (системный порт данного пульта) и номер этой консоли, выбрав их из списков.



Аналогично программируются параметры простых абонентских портов. Если установлен безнаборный статус порта, то нужно отметить галочками номера портов мастер-аппаратов (аппаратов, на которые будет приходить вызов при поднятии трубки безнаборного аппарата).



Для портов городских линий в окне "**Свойства**" устанавливается тип набора, режим работы (**нормальный/DISA**), уровень сигнала запроса АОН и доступ по городским линиям (каким абонентам будет подаваться сигнал вызова при вызове по данной городской линии).

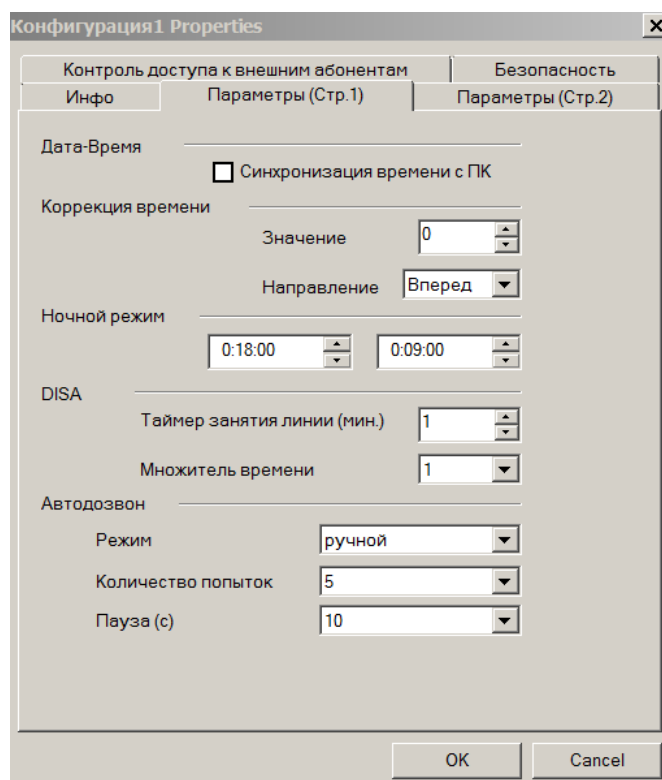


Закончив установку или контроль параметров, следует сохранить данную конфигурацию на диск.

### 3.4 Установка общесистемных параметров

Открыть нужную конфигурацию.

Выбрать в левом окне строку "**Конфигурация**", а затем выбрать в контекстном меню пункт "**Свойства**".



Конфигурация1 Properties

Контроль доступа к внешним абонентам		Безопасность
Инфо	Параметры (Стр.1)	Параметры (Стр.2)
Код города		095
Наборный номер, зарезервированный под признак внешнего номера для модуля E1 (слот 1)		099
Наборный номер, зарезервированный под признак внешнего номера для модуля E1 (слот 2)		098
Цифры, добавляемые к внешнему наборному номеру вызываемого абонента при транзите внешних номеров по линиям E1		099
Начало собственного нумерационного пространства		100
Начало нумерационного пространства АТС, подключённой к станции через модуль E1XT (слот 1)		100
Конец нумерационного пространства АТС, подключённой к станции через модуль E1XT (слот 1)		200
Начало нумерационного пространства АТС, подключённой к станции через модуль E1XT (слот 2)		100
Конец нумерационного пространства АТС, подключённой к станции через модуль E1XT (слот 2)		200

OK Cancel

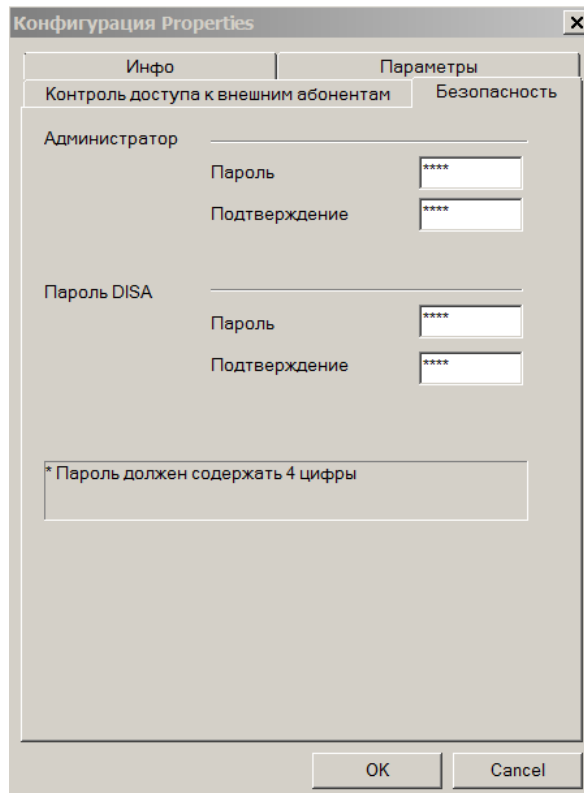
Конфигурация1 Properties

Инфо	Параметры (Стр.1)	Параметры (Стр.2)
Контроль доступа к внешним абонентам		Безопасность
Код выхода на межгород		9
Маски исключений		
Nº	Маска	
1		
2		
3		
4		
5		

Изменить Очистить все

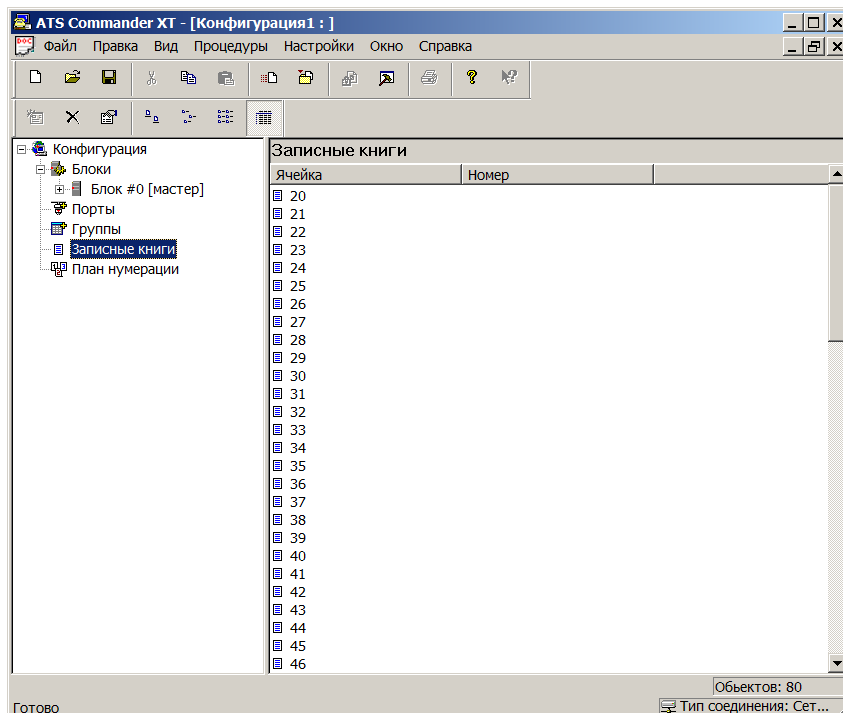
OK Cancel

Полное описание этих параметров находится в "Инструкции пользователя" к станции "РЕГИОН-120ХТ".



Пароль администратора предназначен для ограничения доступа к функции конфигурирования станции с помощью системных пультов и ПО "ATS Commander". При использовании ПО "ATS Commander" функция проверки пароля доступна только для версий ЦП "CPX-LAN". ПО умолчанию используется заводской пароль "0000".

Пароль DISA используется для ограничения доступа абонентов к функции DISA.



Для ввода номеров в общую записную книжку необходимо выделить пункт "Записные книжки" в левой части основного окна. Выделить мышью номер строки записной книжки, в которую вводится значение, затем щелкнуть мышью поле "Номер" занести набираемый номер.

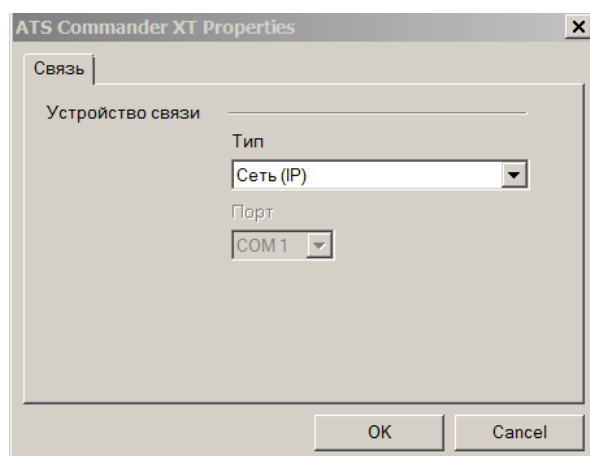
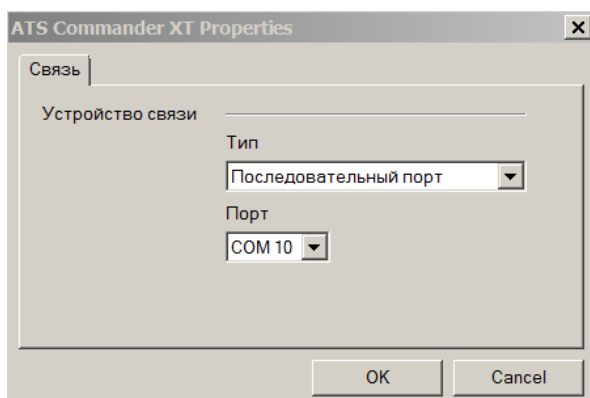
Кроме цифр, в номере вызова допускаются следующие символы:

- <-> – пауза;
- <\*> - перевод набора в тоновый режим;
- <#> - окончание набора номера.

## 4 Установка параметров связи со станцией

### 4.1 Установка типа связи со станцией

Для установки параметров типа связи требуется выбрать пункт меню “**Настройки - Параметры**”.



В окне “**Устройства связи**” выбрать требуемое устройство связи. Имеются две версии центрального процессора (ЦП) станции:

1. “**СРХ-Н**” - с поддержкой порта RS232 (Для конфигурирования используется нуль-модемный кабель, см. **Приложение 1**).
2. “**СРХ-LAN**” - с поддержкой порта ETHERNET.

**В поле “ПОРТ” необходимо выбрать COM порт, к которому подключена станция “РЕГИОН-120ХТ”.**

**При использовании аппаратных портов RS232 (COM портов) номер порта указан на корпусе ПК, рядом с разъемом порта.**

**При использовании переходников USB – COM номер COM порта можно узнать в диспетчере устройств (Device manager) ОС Windows (Новый COM порт появляется после подключения переходника USB – COM).**

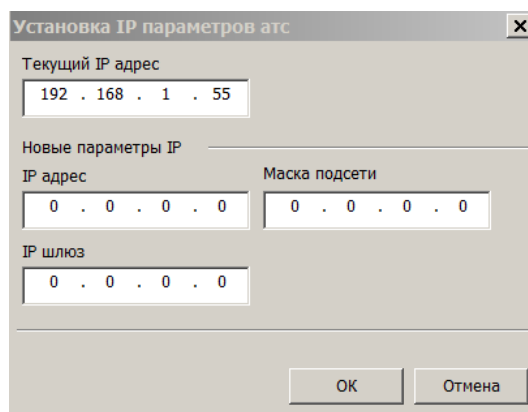
**В случае использования ЦП “СРХ-LAN”, порт RS232 не функционирует, следует использовать порт сети ETHERNET.**

## **4.2 Установка IP - параметров станции**

По умолчанию станция имеет следующие IP - параметры:

- IP адрес “**192.168.3.55**”
- Маска IP - сети “**255.255.255.0**”
- IP адрес шлюза “**0.0.0.0**”.

Для изменения этих параметров необходимо выбрать пункт меню “**Процедуры – Установка IP параметров АТС**”.



В открывшемся окне нужно указать новые параметры станции и нажать клавишу “ОК”.

Для принудительного сброса значений IP параметров на заводские настройки необходимо:

- выключить станцию «РЕГИОН-120ХТ», подождать, пока все индикаторы напряжений погаснут (5...10 сек);
- установить переключку JP14;
- включить питание станции;
- через несколько секунд выключить питание станции;
- извлечь переключку JP14;
- включить питание станции.

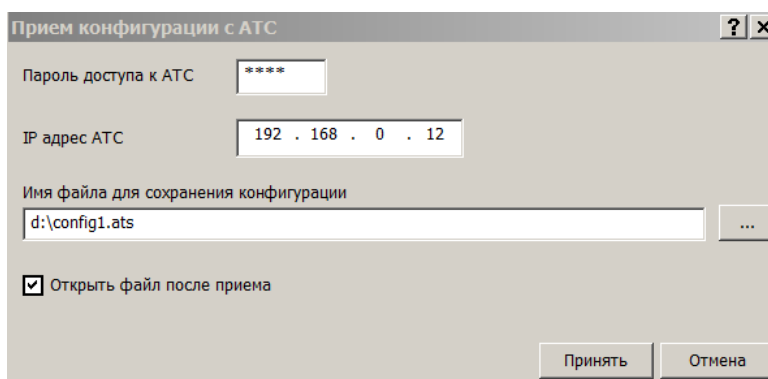
Расположение переключки JP14 см. “Инструкцию пользователя “Регион – 120ХТ””.



## 5 Отправка и прием конфигурации

**Перед операциями приема – передачи конфигурации, необходимо указать параметры связи со станцией (COM порт или IP адрес станции) в соответствии с разделом №4.**

Для приема конфигурации со станции следует выбрать пункт меню «**Процедуры - Прием конфигурации с АТС**». В появившемся окне нужно указать пароль доступа и IP адрес станции (при использовании ЦП «**СРХ-LAN**»), выбрать папку, куда будет записан файл принятой со станции конфигурации и нажать клавишу "**Принять**".

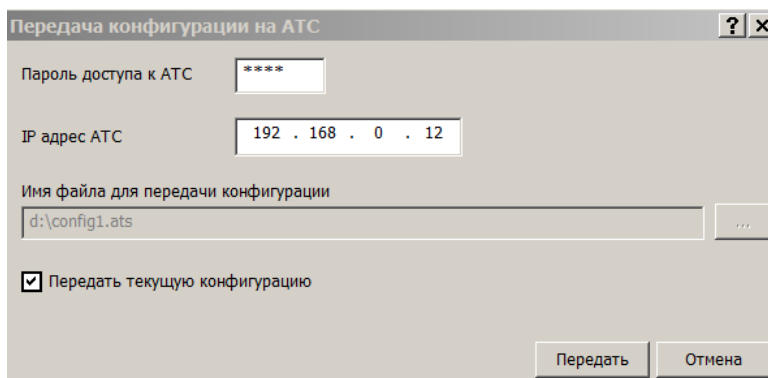


The screenshot shows a dialog box titled "Прием конфигурации с АТС". It contains the following fields and controls:

- "Пароль доступа к АТС": A text box containing "\*\*\*\*".
- "IP адрес АТС": A text box containing "192 . 168 . 0 . 12".
- "Имя файла для сохранения конфигурации": A text box containing "d:\config1.ats" and a browse button "...".
- A checked checkbox labeled "Открыть файл после приема".
- Buttons "Принять" and "Отмена" at the bottom right.

Принятую со станции конфигурацию можно изменить нужным образом согласно разделам 2, 3 и вновь передать на станцию.

Для отправки на станцию файла конфигурации следует выбрать пункт меню «**Процедуры - Передача конфигурации на АТС**».



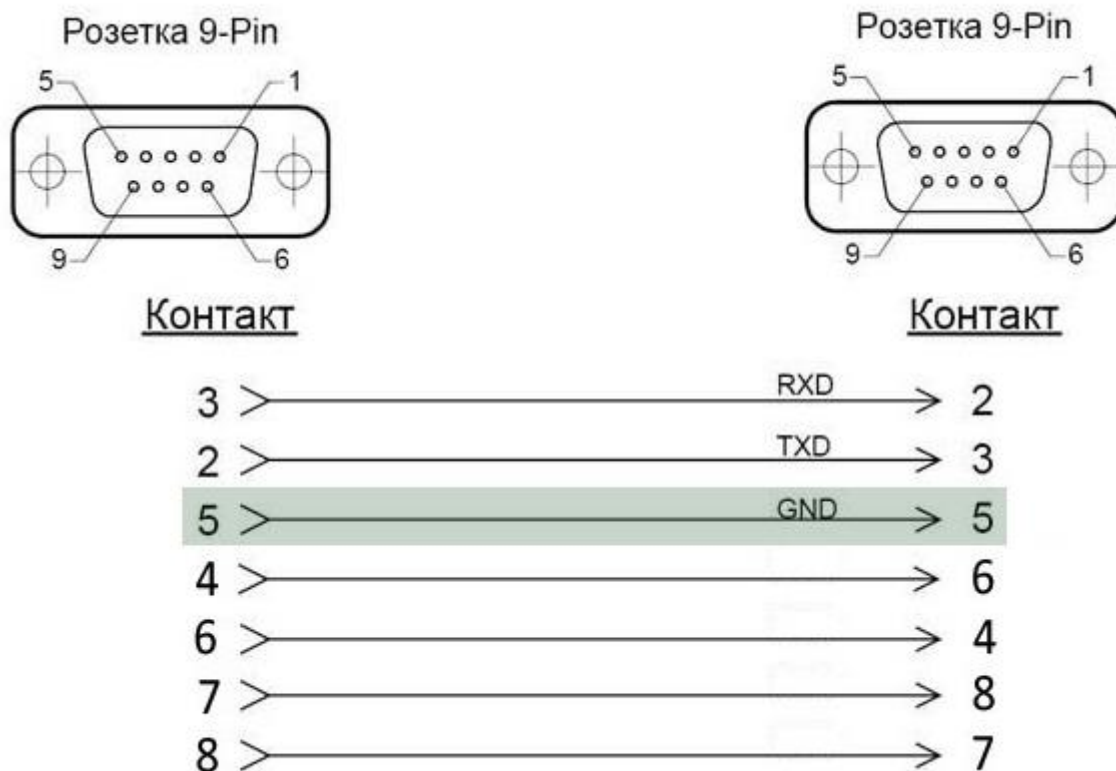
The screenshot shows a dialog box titled "Передача конфигурации на АТС". It contains the following fields and controls:

- "Пароль доступа к АТС": A text box containing "\*\*\*\*".
- "IP адрес АТС": A text box containing "192 . 168 . 0 . 12".
- "Имя файла для передачи конфигурации": A text box containing "d:\config1.ats" and a browse button "...".
- A checked checkbox labeled "Передать текущую конфигурацию".
- Buttons "Передать" and "Отмена" at the bottom right.

В появившемся окне необходимо указать пароль доступа и IP адрес станции (при использовании ЦП «**СРХ-LAN**»), выбрать нужный файл конфигурации, и нажать клавишу "**Передать**".

**Недопустимо передавать на станцию конфигурацию, в которой отсутствуют абонентские номера портов или групп (такая ситуация возможна после добавления нового модуля в пустой слот).**

## ПРИЛОЖЕНИЕ 1. Схема полного нуль-модемного кабеля.



Самую последнюю версию этой инструкции Вы можете скачать с нашего сайта в сети интернет по адресу <http://www.amtelecom.ru>.

