

**ЗАО «АМ ТЕЛЕКОМ»**

*WWW.AMTELECOM.RU*

# **SMDR Terminal DXE**

СБОР ИНФОРМАЦИИ SMDR АТС «РЕГИОН-DXE»  
С ПОМОЩЬЮ ПК

**ИНСТРУКЦИЯ ПОЛЬЗОВАТЕЛЯ**

*версия v. 1.2*

## ОГЛАВЛЕНИЕ

1. НАЗНАЧЕНИЕ .....	3
2. СИСТЕМНЫЕ ТРЕБОВАНИЯ.....	3
3. УСТАНОВКА.....	3
4. ЗАПУСК ПРОГРАММЫ .....	4
5. НАСТРОЙКА ПРОГРАММЫ .....	5
5.1 ВЫБОР ФАЙЛА ЖУРНАЛА.....	5
5.2 ВЫБОР СЕТЕВОЙ КАРТЫ.....	6
5.3 УСТАНОВКА ДИАПАЗОНА МОДУЛЕЙ СЕТИ .....	7
5.4 НАСТРОЙКА СПИСКА Е-КЛАСТЕРОВ .....	8
5.5 УСТАНОВКА ПАРОЛЯ ДОСТУПА К МОДУЛЯМ СЕТИ.....	9
5.6 УСТАНОВКА ФИЛЬТРА ВЫЗОВОВ.....	10
5.7 НАСТРОЙКА РЕЖИМА ЗАПУСКА .....	11

## 1. НАЗНАЧЕНИЕ

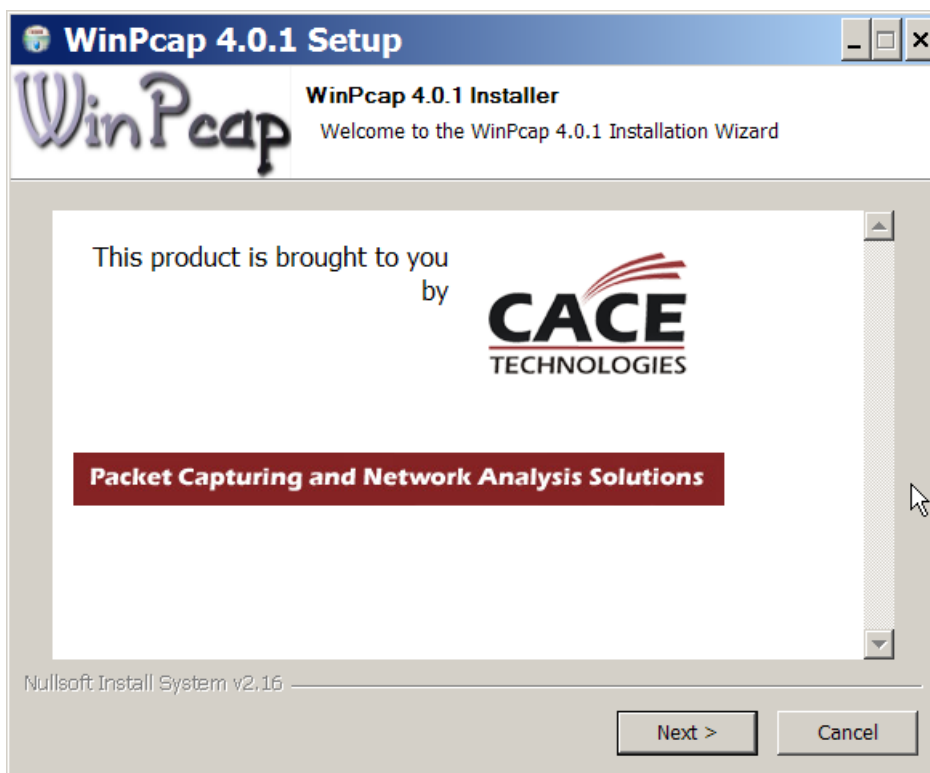
Программа SMDR Terminal XT предназначена для протоколирования истории вызовов (SMDR) при работе станций «РЕГИОН - DXE». Программа не предназначена для какой либо обработки статистики вызовов.

## 2. СИСТЕМНЫЕ ТРЕБОВАНИЯ

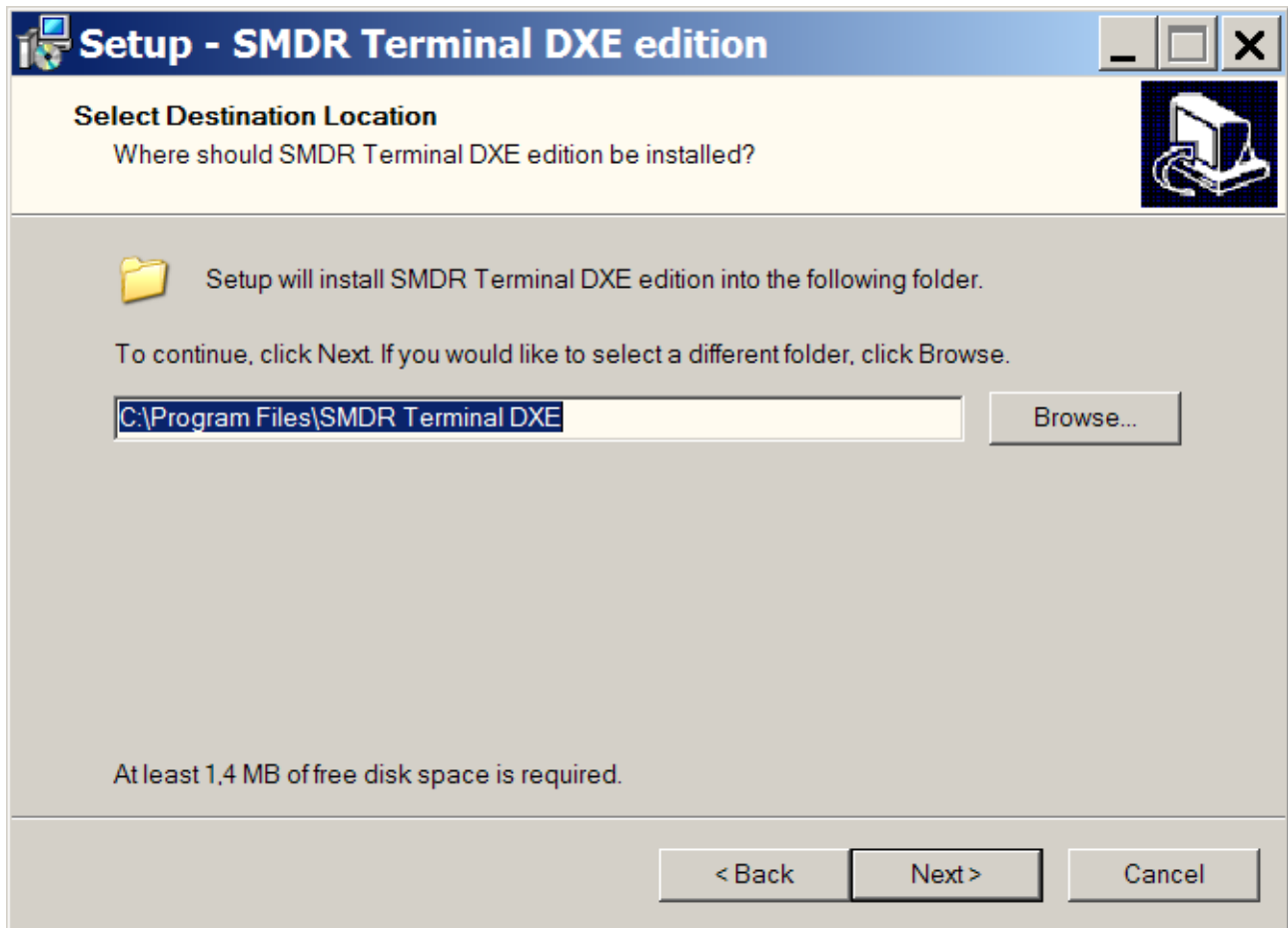
ОС MS Windows XP или выше.  
Сетевая карта.

## 3. УСТАНОВКА

Установить пакет WinPcap (прилагается к комплекту поставки ПО). Самую свежую версию пакета WinPcap вы можете скачать на сайте [www.winpcap.org](http://www.winpcap.org) .



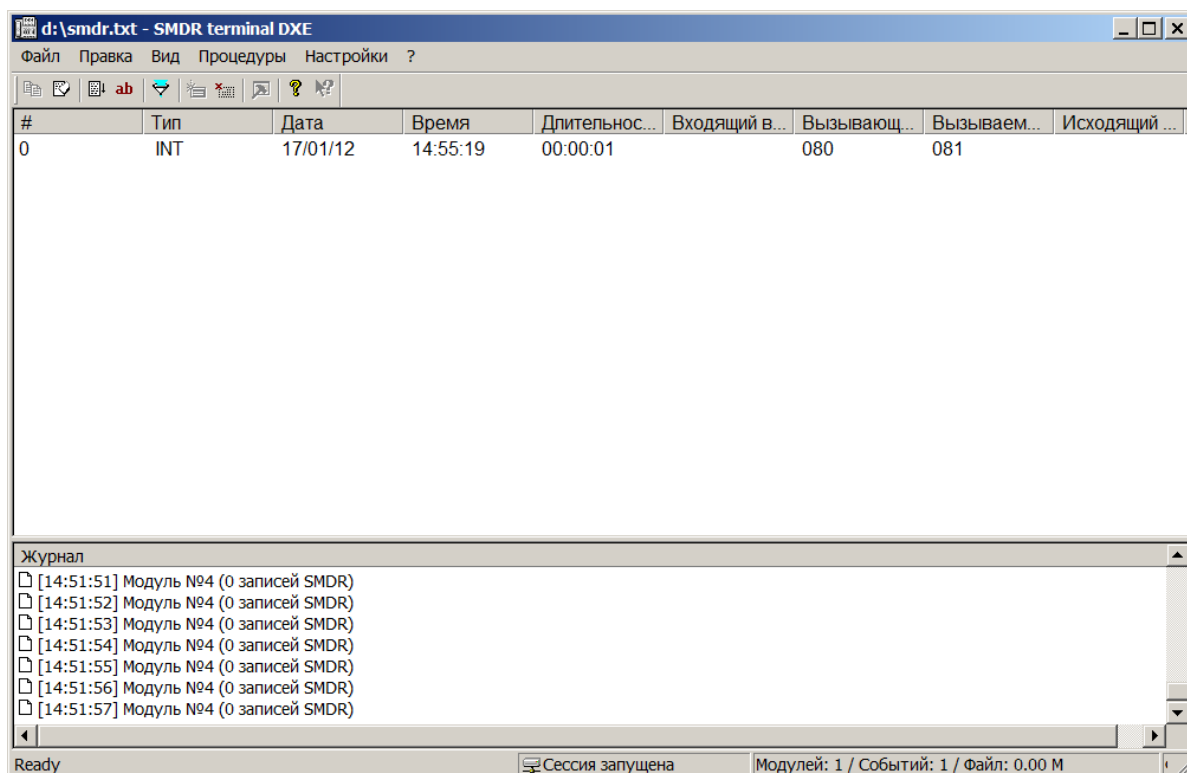
Установить программу "SMDR Terminal DXE" . После запуска программы установки необходимо следовать указаниям мастера установки.



Соединить сеть "**РЕГИОН-DXE**" с сетевой картой компьютера .  
Запустить программу "SMDR Terminal DXE". Запуск производится с помощью ярлыка программы в меню **«ПУСК»**

#### **4. ЗАПУСК ПРОГРАММЫ.**

Запустить программу "SMDR Terminal DXE".  
Внешний вид основного окна программы представлен на рисунке\* :



Формат вывода SMDR описан в приложении «Формат вывода SMDR станции РЕГИОН DXE» (доступен на нашем интернет-сайте).

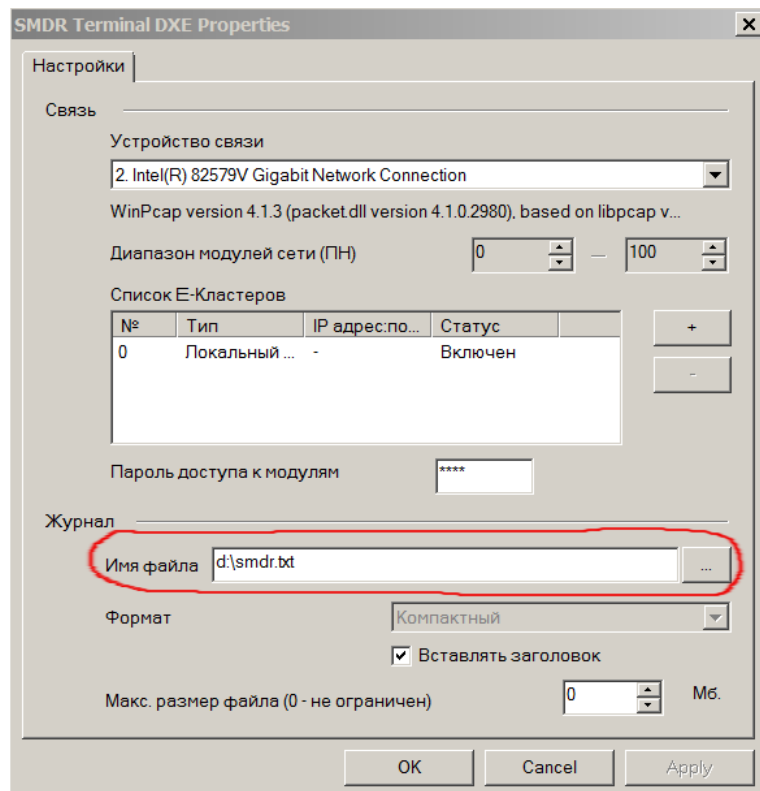
**\*Внешний вид окна может незначительно отличаться в различных версиях программы.**

## 5. НАСТРОЙКА ПРОГРАММЫ

### 5.1 ВЫБОР ФАЙЛА ЖУРНАЛА

При первом запуске программы пользователю предлагается указать имя файла для записи информации SMDR.

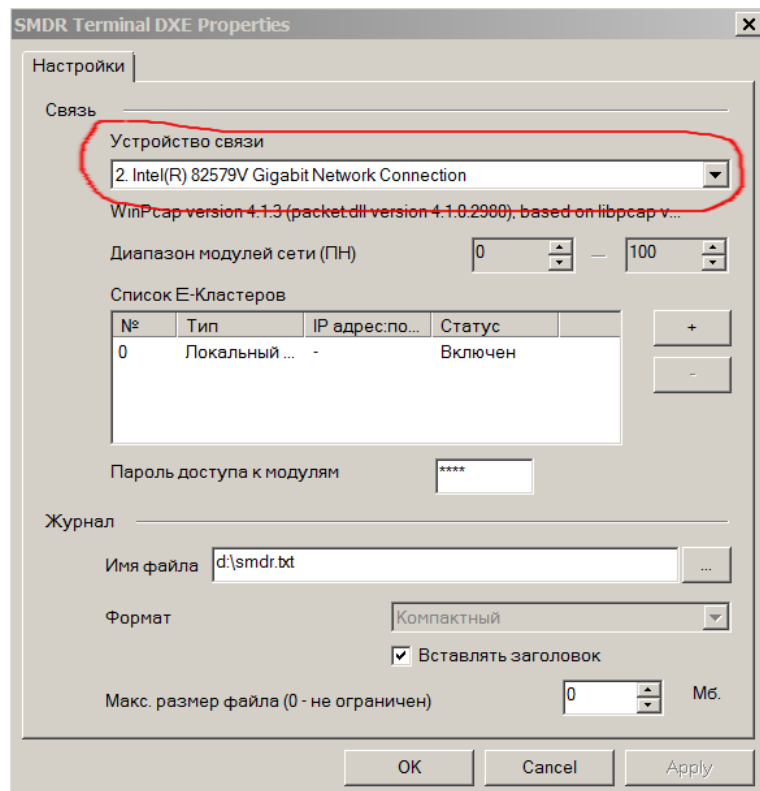
В дальнейшем имя файла можно изменить в меню **"Настройки-Параметры"**.



**Примечание.** *Файл открывается только для его пополнения, уже зафиксированные записи на экран не выводятся.*

## 5.2 ВЫБОР СЕТЕВОЙ КАРТЫ

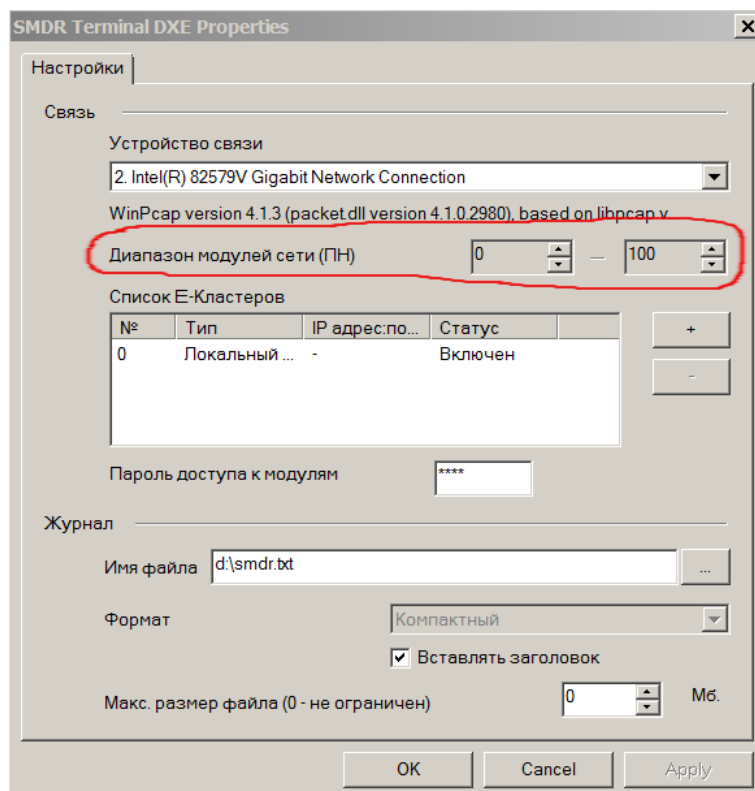
Выбор производится в меню "Настройки-Параметры".



При первом запуске по умолчанию выбирается первая сетевая карта ПК.

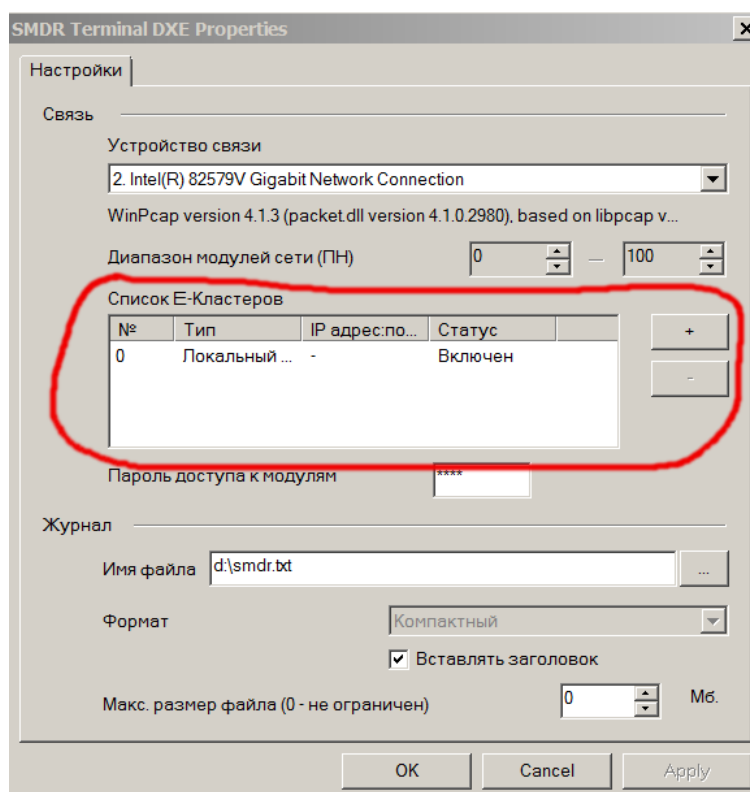
### 5.3 УСТАНОВКА ДИАПАЗОНА МОДУЛЕЙ СЕТИ

Для корректной работы программы необходимо указать корректный диапазон модулей (Порядковых номеров модулей) сети. Модули не входящие в диапазон не будут распознаны и обслужены программой. По умолчанию установлен диапазон модулей 0 — 100. Выбор диапазона производится в меню "**Настройки-Параметры**".



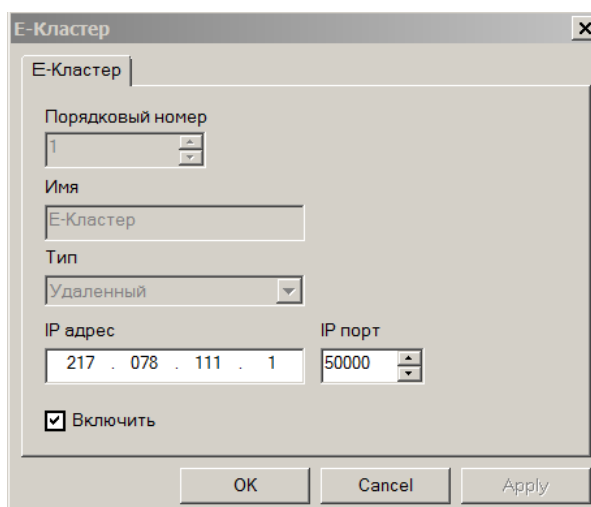
## 5.4 НАСТРОЙКА СПИСКА Е-КЛАСТЕРОВ

При работе ПО производится сбор информации SMDR из всех Е-Кластеров, указанных в списке. В списке всегда присутствует один локальный Е-Кластер. Имеется возможность добавления до 255 удаленных (IP) Е-Кластеров.





Для добавления нового E-Кластера в список нужно нажать кнопку “+”. В диалоге указать IP адрес и номер IP порта удаленного E-Кластера.



The screenshot shows a dialog box titled "E-Кластер". It contains the following fields and controls:

- Порядковый номер:** A spin box with the value "1".
- Имя:** A text input field containing "E-Кластер".
- Тип:** A dropdown menu with "Удаленный" selected.
- IP адрес:** A text input field containing "217 . 078 . 111 . 1".
- IP порт:** A spin box with the value "50000".
- Включить:** A checked checkbox.
- Buttons:** "OK", "Cancel", and "Apply" buttons at the bottom.

Номер IP порта удаленных E-Кластеров по умолчанию равен 50000.

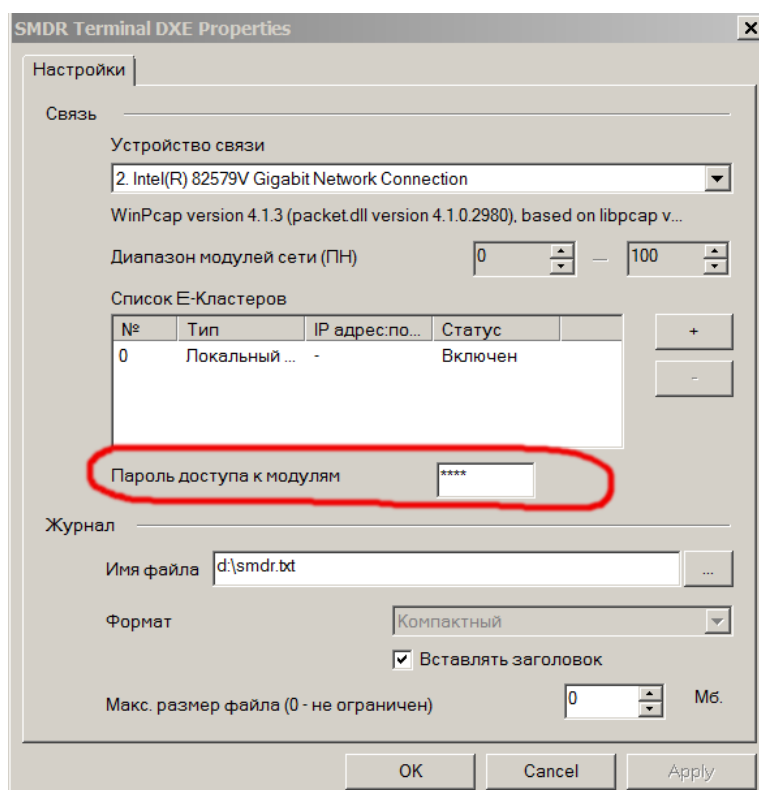
Для удаления E-Кластера из списка нужно нажать кнопку “-”. Удаление из списка локального E-Кластера невозможно.

Для изменения параметров E-Кластера нужно выбрать в списке требуемый E-Кластер, и дважды щелкнуть на нем левой кнопкой мыши.

Подробно об организации работы удаленных E-Кластеров см. инструкцию пользователя станции “РЕГИОН - DXE”.

## 5.5 УСТАНОВКА ПАРОЛЯ ДОСТУПА К МОДУЛЯМ СЕТИ

В станции <РЕГИОН-DXE> используется авторизация доступа к модулям с использованием пароля доступа. Установка пароля доступа производится в меню "Настройки-Параметры".

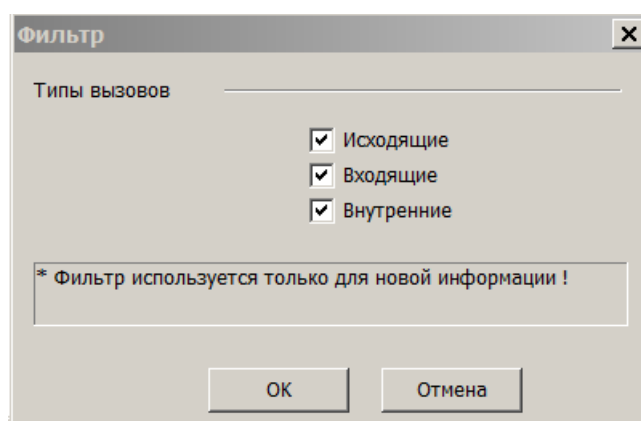


По умолчанию установлен заводской пароль <0000>.

## 5.6 УСТАНОВКА ФИЛЬТРА ТИПОВ ВЫЗОВОВ

При необходимости возможно указать фильтр типов вызовов. Отображаться на экране и сохраняться на диск будут только указанные типы вызовов.

Фильтр указывается в меню **"Правка-Фильтр"**.



Фильтр применяется только для новой информации SMDR. По умолчанию разрешено сохранение всех типов вызовов.

## 5.7 НАСТРОЙКА РЕЖИМА ЗАПУСКА

Возможен скрытый режим запуска программы. В этом режиме основное окно программы скрывается с панели задач и устанавливается иконка программы в системном лотке (трее).



Для включения скрытого режима необходимо выбрать опцию меню **«Вид-Сворачивать в трей»**. Двойное нажатие на иконке программы в системном лотке (трее) раскрывает основное окно программы.